



Universidad de Oviedo

Prueba de evaluación de Bachillerato para el acceso a la Universidad (EBAU)

CURSO 2023-24

CONVOCATORIA: SEDE:

CALIFICACIÓN Inicial	REVISIÓN 2ª corrección	REVISIÓN 3ª corrección
Firma	Firma	Firma

ESPACIO RESERVADO PARA LA UNIVERSIDAD

➤ Responda en este pliego a:

- Las **preguntas 1 a 3** sobre **uno de los dos fragmentos de partitura** que se proponen, **señalando la partitura elegida**. Esta parte se calificará en total con un máximo de **5,5 puntos**.
- **Tres preguntas** a escoger de entre las **preguntas 4 a 9**. Cada pregunta se califica con 1,5 puntos. Esta parte se calificará en total con un máximo de **4,5 puntos**.
- Agrupaciones de preguntas que sumen más de 10 puntos o que no coincidan con las indicadas conllevarán la **anulación** de la(s) última(s) pregunta(s) seleccionada(s) y/o respondida(s).

### ANÁLISIS MUSICAL II (examen resuelto y criterios de corrección)

Partitura A.

#### Drittes Trio.

Dem Fürsten Carl von Lichnowsky gewidmet.  
Op. 1. Nº 3.

Allegro con brio.

Violino.

Violoncello.

Pianoforte.

Partitura B.

#### Johann Sebastian Bach

Musette

BWV Anh.126

PEGAR AQUÍ LA CABECERA ANTES DE ENTREGAR EL EXAMEN

**Indique la partitura elegida:**  A  B

**Pregunta 1.** Contesta a las siguientes preguntas sobre uno de los dos fragmentos (2,5 puntos):

**a)** ¿En qué tonalidad está la obra? (0,5 puntos)

A: *Do menor*

B: *Re mayor*

**b)** Señala en la partitura los acordes y cadencias más importantes (0,5 puntos)

A: *I (cc. 1-2); V (cc. 3-4); VI (cc. 5-6); IV7dis-V (cc. 7-10, cadencia en V); I (cc. 11-12); V (cc. 13-16); I (cc. 17-18); alternancia V-I (cc. 19-25); cadencia en V a través de I como subdominante de V (cc. 26-30)*

B: *I (cc. 1-4), sugiriendo un giro a la V en el c. 4; repetición de la misma estructura (cc. 5-8); V (cc. 9-11); II grado funcionando como V del V (cc. 12-18); I funcionando como IV del V (c. 18); cadencia en la Dominante V (cc. 19-20)*

**c)** ¿Qué tipo de textura predomina más? (0,5 puntos)

A: *Melodía acompañada y bajo Alberti.*

B: *Tema acompañado de un sonido bordón, propio de la Musette.*

**d)** ¿Cuál es el motivo rítmico-melódico principal? Señálalo en la partitura (0,5 puntos)

A: *Motivo de tres corcheas descendentes + negra y corchea.*

B: *Motivo de dos semicorcheas y corcheas en unísono.*

**e)** Describe el principio compositivo más destacado de la obra (0,5 puntos)

A: *Motivos de tres notas repetidos alternando entre la tónica y la dominante.*

B: *Bajo bordón repitiendo armonías de I, V y II grado.*

**Pregunta 2.** Realiza un breve comentario de la contextualización histórica de la pieza: periodo estilístico al que pertenece y por qué, compositor, obras similares del estilo (1,5 puntos):

A: *Uno de los primeros tríos de Beethoven, perteneciente al Clasicismo tardío (última década del siglo XVIII). Se relaciona con la música de Mozart o Haydn en cuanto al uso de motivos cortos, modulaciones claras (alternancia tónica-dominante) y uso de recursos clásicos como los adornos tipo grupeto o el bajo Alberti.*

B: *Pieza del Álbum de Ana Magdalena Bach, dirigida a un músico principiante. Se trata de una Musette, una de las danzas propias de las Suites Barrocas. Destaca por su textura clara y su ritmo mecánico, propio del Barroco, pensado para un instrumento de tecla.*

**Pregunta 3.** Describe cómo es la forma-estructura del fragmento (1,5 puntos):

A: *Introducción que finaliza en cadencia en V; presentación del primer tema alternando entre I y V; preparación de la cadencia en la dominante en los compases finales, a través del uso del bajo Alberti.*

B: *Forma bipartita, cuyas dos secciones se repiten. La primera se mantiene en la armonía de tónica (Re mayor), mientras que la segunda gira hacia la dominante (La mayor) y luego al II grado, funcionando como dominante de la dominante (la segunda sección termina en V para volver a la primera en I).*

**Pregunta 4.** Contesta a estas cuestiones sobre la **audición 1** (1,5 puntos): Debussy, *Preludio a la siesta de un fauno*

**a)** Desde el punto de vista estilístico y armónico, la obra se enmarca en (0,3 puntos):

Tonalidad clásica  Impresionismo  Dodecafonismo

**b)** Atendiendo a la forma de la obra, podría ser (0,3 puntos):

*Organum duplum*  Forma sonata  Poema sinfónico

**c)** El ritmo de la obra es (0,3 puntos):

Ritmo binario  Ritmo ternario  Ritmo libre

**d)** La obra fue compuesta durante (0,3 puntos):

Edad Media  Clasicismo  Finales del siglo XIX-principios del siglo XX

**e)** El motivo melódico inicial lo hace un instrumento de (0,3 puntos):

Viento-madera  Viento-metal  Cuerda

**Pregunta 5.** Contesta a estas cuestiones sobre la **audición 2** (1,5 puntos): Anabel Santiago, *Asturianada*

**a)** La textura predominante es (0,3 puntos):

Polifónica  Contrapuntística  Melodía acompañada

**b)** Desde el punto de vista estilístico y armónico, la obra se enmarca en (0,3 puntos):

Modalidad  Tonalidad  Atonalidad

**c)** ¿Cuál es la relación música-texto? (0,3 puntos):

Silábica  Melismática  Neumática

**d)** Atendiendo a la forma de la obra, podría ser (0,3 puntos):

Canto gregoriano  Un motete  Una tonada asturiana

**e)** El instrumento que acompaña la voz es (0,3 puntos):

Un violín  Una flauta  Una guitarra eléctrica

**Pregunta 6.** Define brevemente los siguientes conceptos (1,5 puntos):

**Polifonía** (0,5 puntos):

*Tipo de textura musical en la cual coexisten varias voces. Puede ser polifonía homofónica (mismo ritmo y métrica en todas las voces) o contrapuntística (cada voz conserva su independencia).*

**Música concreta** (0,5 puntos):

*Técnica compositiva de mediados del siglo XX que incorpora sonidos grabados del mundo urbano o natural como material compositivo principal, cortándolos y manipulándolos en cinta magnetofónica.*

**Poema sinfónico** (0,5 puntos):

*Forma musical propia de la segunda mitad del siglo XIX (con compositores como Liszt, Strauss o Debussy) que se caracteriza por describir una realidad extramusical. Está relacionado con la música programática.*

**Pregunta 7.** Define brevemente los siguientes conceptos (1,5 puntos):

**Sonata clásica** (0,5 puntos):

*Forma musical propia del Clasicismo (segunda mitad del siglo XVIII) que desarrolla dos temas contrastantes (el primero en tónica y el segundo en dominante) en una estructura tripartita (exposición, desarrollo y reexposición).*

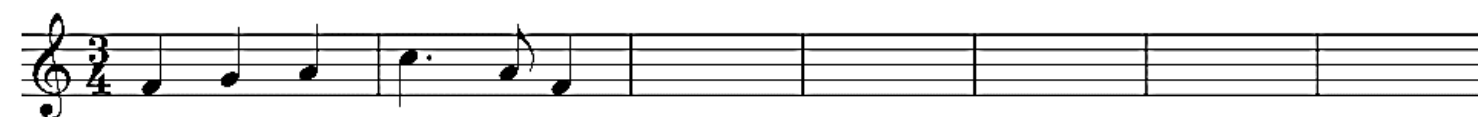
**Dodecafonismo** (0,5 puntos):

*Técnica compositiva desarrollada a comienzos del siglo XX por Arnold Schoenberg, Alban Berg y Anton Webern. Se caracteriza por utilizar la serie cromática de doce sonidos como material principal, que puede presentarse transpuesta, retrogradada o invertida.*

**Lied** (0,5 puntos):

*Forma musical breve destinada a la voz solista con acompañamiento (normalmente de piano) desarrollada durante el Romanticismo (siglo XIX). Destacan las colecciones de lieder de Schubert o Schumann.*

**Pregunta 8.** Completa el siguiente fragmento rítmico inventando una secuencia que contenga figuras y silencios variados, puntillo, ligadura, síncope (1,5 puntos):



**Pregunta 9.** Contesta las siguientes tres preguntas sobre este fragmento de crítica musical (1,5 puntos).

¿De qué compositor y género musical está hablando la crítica? ¿Qué término técnico en otro idioma emplea el crítico y qué significa? Su valoración ¿te parece positiva o negativa? Justifica tu respuesta.

*La magia arrancó con el hermosísimo preludio inicial donde la OSPA mostró sus mejores cartas bien jugadas por un wagneriano reconocido como el maestro Christoph Gedschold (que ya dirigiese 'El Ocaso' de 2019), dibujando claramente los "leitmotiven" que cantarían los protagonistas, más el del tercer acto verdaderamente grandioso, de sonoridad clara en todo momento (incluso en las trompetas fuera de escena), dinámicas amplias, juegos tímbricos, primeros atriles impecables y la orquesta suficiente para este monumento operístico.*

*El crítico está hablando del compositor alemán Richard Wagner y de una ópera en concreto.*

*El término que utiliza es leitmotiv o "motivo conductor", un elemento característico de las óperas de Wagner para caracterizar musicalmente personajes o situaciones a lo largo de la trama.*

*La valoración del crítico es positiva, como puede verse en el tipo de adjetivos que emplea: "sus mejores cartas bien jugadas", "sonoridad clara en todo momento", "primeros atriles impecables" u "orquesta suficiente".*



### **CRITERIOS ESPECÍFICOS DE CORRECCIÓN:**

1. La puntuación máxima del examen será de 10 puntos.
2. Cada una de las partes del examen será evaluada de forma independiente, de acuerdo con la puntuación indicada en cada una de las preguntas.
3. El alumnado debe contestar a las tres preguntas obligatorias de la partitura escogida en la primera parte (A o B) y a tres preguntas a escoger libremente de las seis que contiene la segunda parte.
4. En ningún caso serán admitidas respuestas pertenecientes a distintas opciones.
5. Dentro de la primera parte, el alumnado podrá indicar los acordes, cadencias y motivo rítmico-melódico principal en la propia partitura.
6. Tanto la primera parte (análisis de partitura) como las preguntas 4 y 5 irán acompañadas de la correspondiente audición del fragmento, que será escuchada hasta tres veces durante el tiempo del examen.
7. Se valorará positivamente el uso correcto del lenguaje, la claridad y concreción en las respuestas, así como la presentación y pulcritud del ejercicio.
8. En general, se valorará positivamente la corrección sintáctica y ortográfica.