

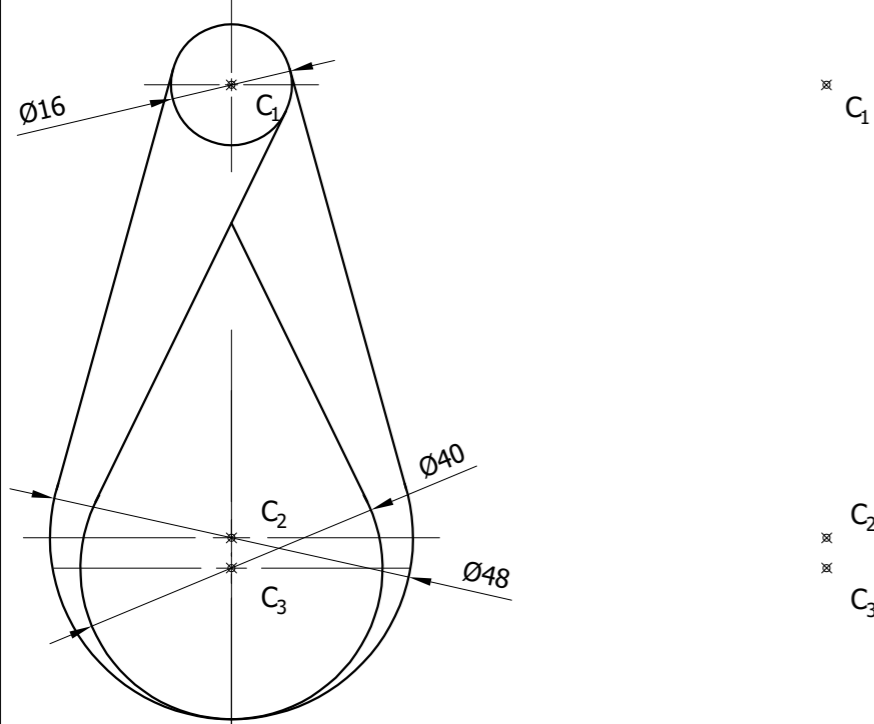
CALIFICACIÓN Inicial	REVISIÓN 2ª corrección	REVISIÓN 3ª corrección
Firma	Firma	Firma

ESPACIO RESERVADO PARA LA UNIVERSIDAD

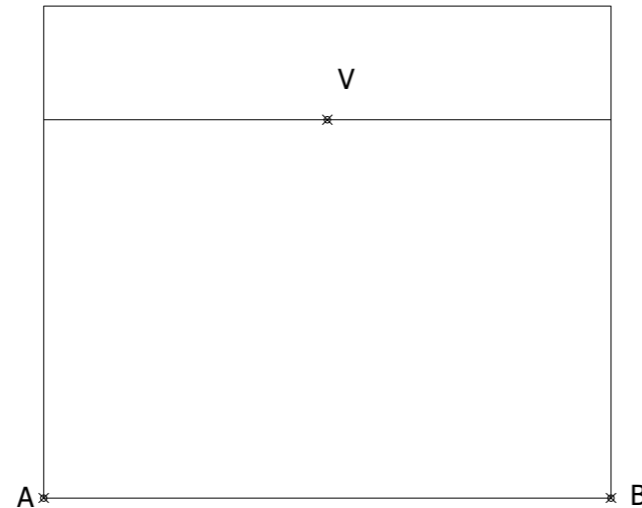
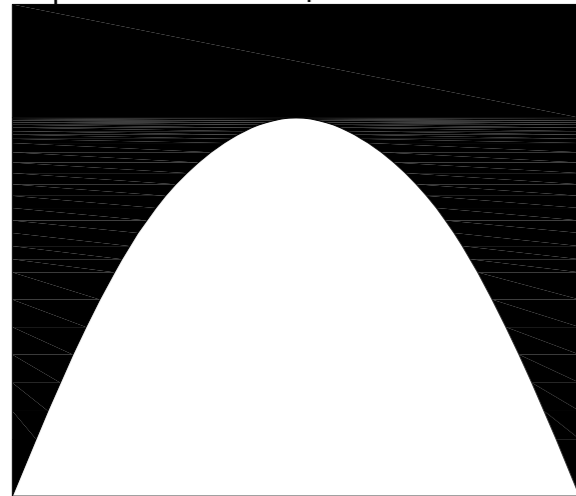
## DIBUJO TÉCNICO APLICADO A LAS ARTES PLÁSTICAS Y EL DISEÑO II

- Responda en este pliego a cuatro preguntas cualesquiera de entre las ocho que se proponen. Todas las preguntas se calificarán con un máximo de 2,5 puntos.
- La resolución de más de 4 preguntas conllevará la anulación de la(s) última(s) pregunta(s) seleccionada(s) y/o respondida(s). La falta de limpieza y/o precisión podrán suponer una disminución de hasta 0,50 puntos por ejercicio.

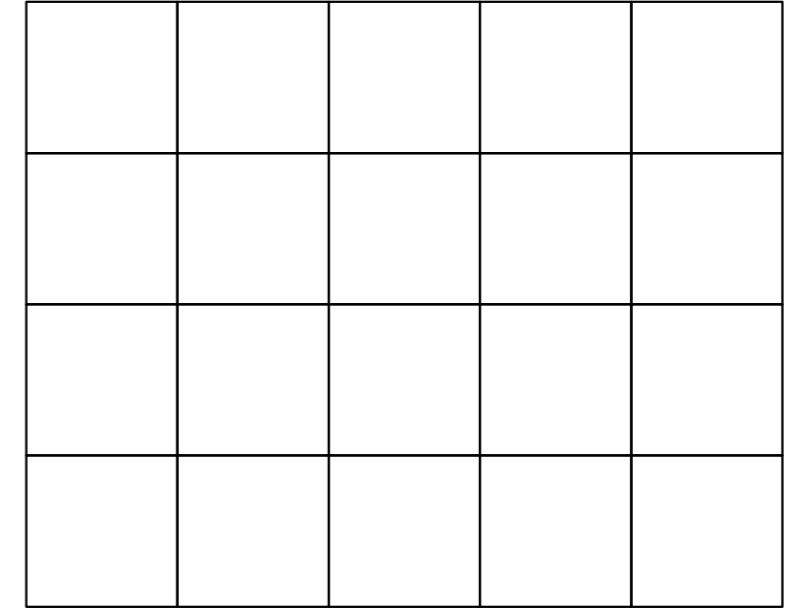
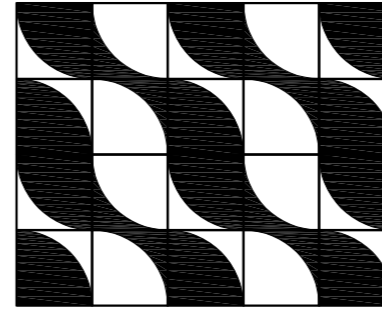
**Pregunta 1 (2,5 puntos).** Dibujar a escala 1:1 la figura de la izquierda, indicando los puntos de tangencia. Utilizar lo centros  $C_1$ ,  $C_2$  y  $C_3$  como referencia. No borrar las construcciones auxiliares.



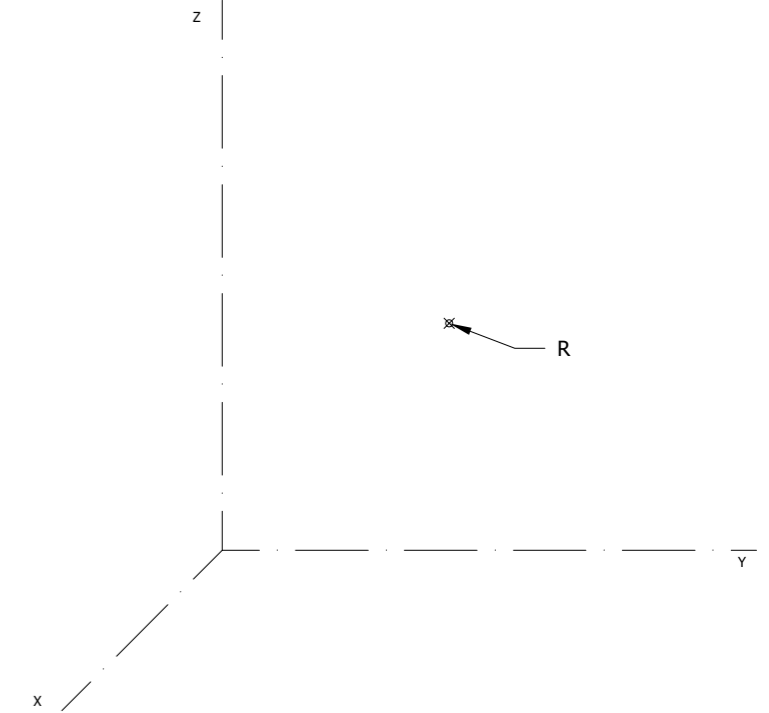
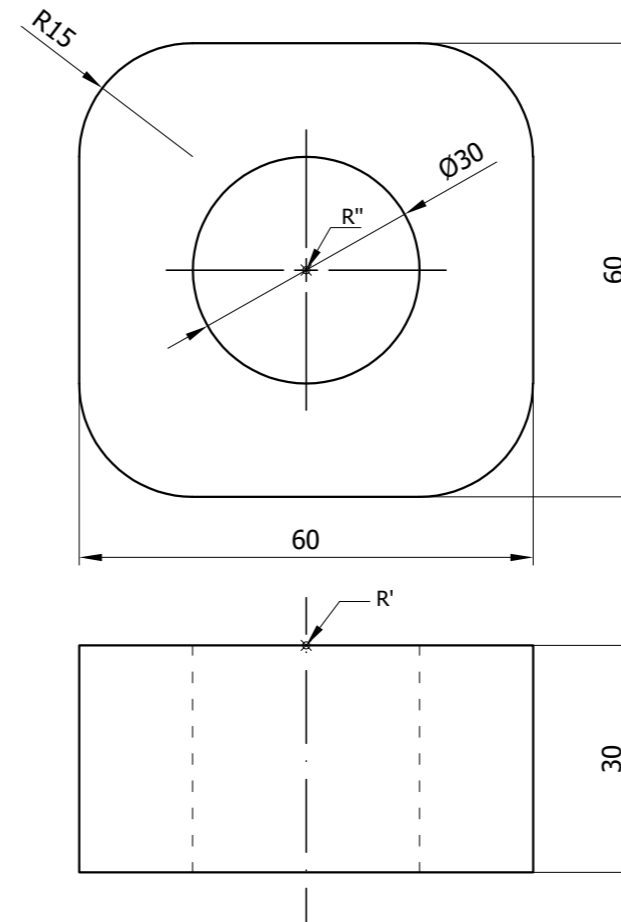
**Pregunta 2 (2,5 puntos).** Copiar la figura de la izquierda utilizando los puntos A, B y V para la representación de la parábola. No borrar las construcciones auxiliares.



**Pregunta 3 (2,5 puntos).** Tomando como referencia el patrón que se muestra a la izquierda, se pide dibujar una réplica a escala 2:1 sobre la rejilla de la parte derecha. Rellenar con lápiz las zonas sombreadas.

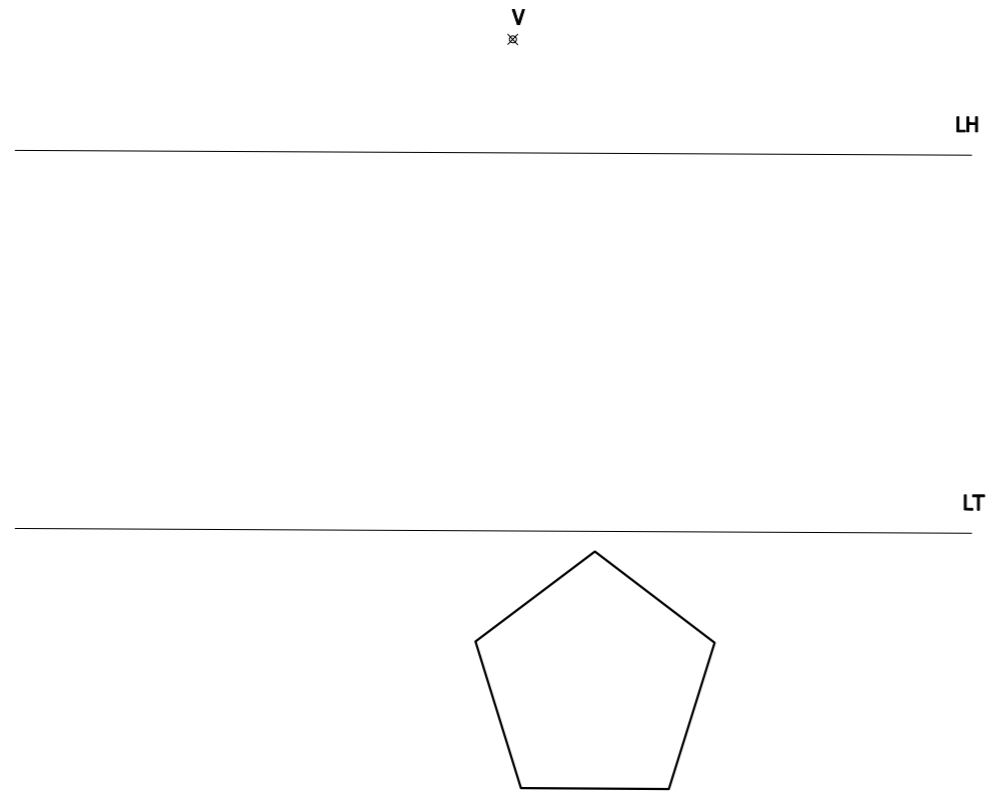


**Pregunta 4 (2,5 puntos).** Dibujar en perspectiva caballera a escala natural la figura representada por las vistas. Utilizar el punto R como referencia. No borrar las construcciones auxiliares.

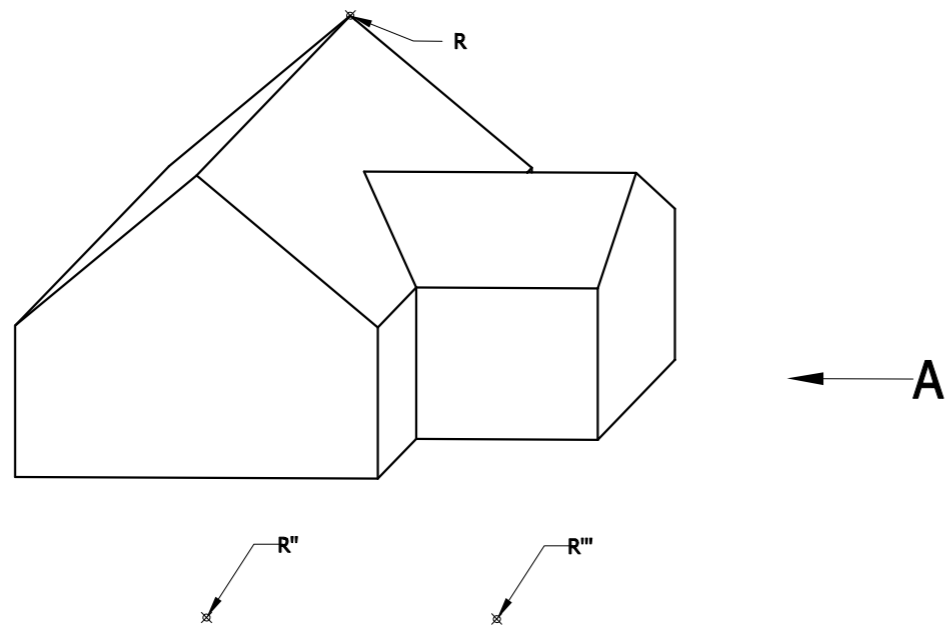


PEGAR AQUÍ LA CABECERA ANTES DE ENTREGAR EL EXAMEN

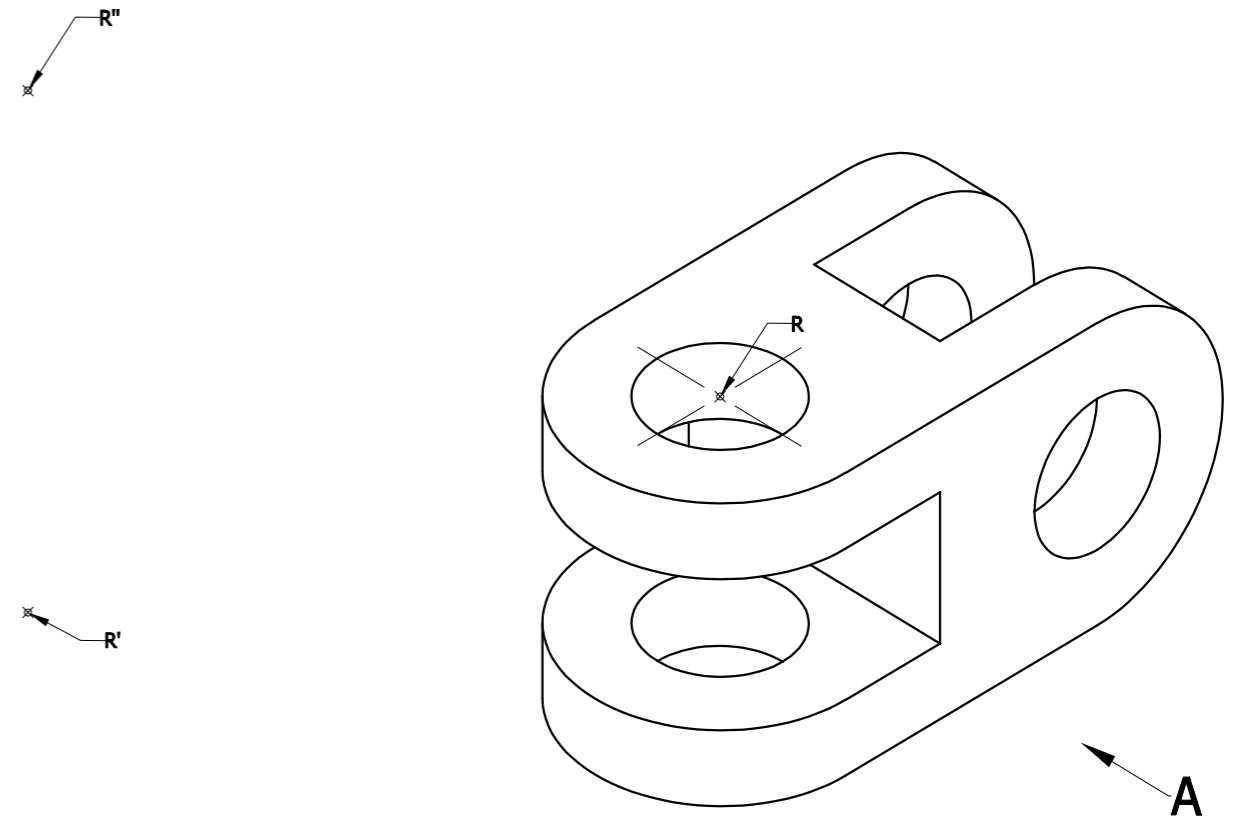
**Pregunta 5 (2,5 puntos).** Dada la perspectiva cónica frontal definida por el punto de vista V abatido, la línea de horizonte LH, y la línea de tierra LT, se pide hallar la representación cónica del pentágono regular que se muestra en la figura y que está apoyado en el plano geometral.



**Pregunta 6 (2,5 puntos).** Dibujar a mano alzada las vistas acotadas necesarias para definir la pieza de la figura representada en sistema caballera. Utilizar el punto R como referencia.



**Pregunta 7 (2,5 puntos).** Dibujar a mano alzada las dos vistas que mejor definan la pieza. Una de ellas, representarla cortada por el plano longitudinal de simetría de la pieza. Utilizar el punto R como referencia. No borrar las construcciones auxiliares



**Pregunta 8 (2,5 puntos).** Dibujar con INKSCAPE el siguiente cartel. Utilizar la plantilla disponible "Ejercicio08\_plantilla.svg" que contiene una capa con la imagen raster de la solución. Exportar la solución como archivo SVG.

